

# CALIBRO DIGITALE IP54 **DIGITRONIC PLUS**



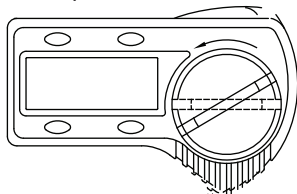
- |                              |                                |
|------------------------------|--------------------------------|
| 1. Becchi per misure interne | 7. Asta per misure profondità  |
| 2. Tasto 'mm/inch'           | 8. Coperchio batterie          |
| 3. Display LCD               | 9. Tasto 'ZERO'                |
| 4. Tasto 'ABS'               | 10. Tasto 'ON/OFF'             |
| 5. Vite di serraggio         | 11. Becchi per misure esterne  |
| 6. Uscita dati               | 12. Superficie per spallamento |

## 1. Precauzioni prima dell'utilizzo

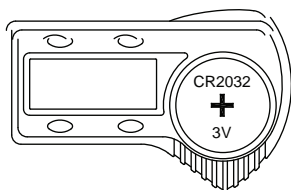
- Non applicare mai qualsiasi tipo di serigrafia, su alcuna delle parti del calibro, onde evitare danni alla parte elettronica con conseguente decadenza della garanzia.
- La temperatura deve essere compresa tra 0-40°C, l'umidità relativa non deve superare l'80%.
- Lo strumento deve essere pulito soltanto con solventi non aggressivi.
- Prima dell'utilizzo del calibro, pulire le superfici di misurazione con un panno morbido.

## 2. Installazione batteria

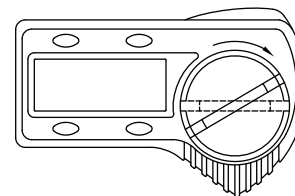
- Svitare il coperchio della batteria in senso antiorario.



- Inserire la batteria CR2032 nel vano, il polo positivo (+) deve essere rivolto verso l'alto.



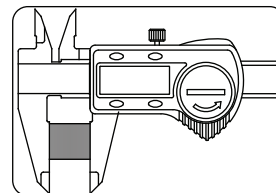
- Riposizionare il coperchio della batteria avvitandolo in senso orario.



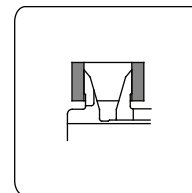
## 3. Funzioni

- Tasto 'ON/OFF' per accensione e spegnimento
- Tasto 'ZERO' per azzerare il display in qualsiasi posizione
- Tasto 'mm/inch' per convertire la lettura in millimetri o in pollici
- Tasto 'ABS' per selezionare la modalità di misura assoluta o incrementale

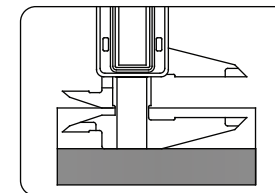
## 4. Guida all'utilizzo



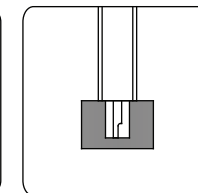
Misure Esterne



Misure Interne



Misure di Spallamento



Misure di Profondità

## 5. Precauzioni durante l'utilizzo

- Chiudere i becchi esterni e azzerare la misura prima dell'utilizzo. Lo strumento dovrebbe essere controllato regolarmente per assicurare che sia azzerato correttamente.
- Per ottenere misurazioni accurate, è importante non esercitare una forza eccessiva.
- Il nonio può essere mosso solo dopo aver sbloccato la vite di serraggio.
- Nessuna parte dello strumento deve essere smontata, fatta eccezione per il coperchio batteria: diversamente potrebbero verificarsi imprecisioni nelle misurazioni.
- Una batteria può garantire fino ad un anno di utilizzo. Se sul display non dovesse apparire nulla o i numeri lampeggiassero, è necessario sostituire la batteria. Se i tasti non funzionassero o i numeri rimanessero fissi, togliere la batteria e riposizionarla dopo 1 minuto.

## 6. Manutenzione

- Dopo l'utilizzo, è consigliata la lubrificazione dello strumento per prevenirne l'ossidamento.
- Rimuovere la batteria se si prevede un lungo periodo di inattività dello strumento. In caso contrario, la batteria potrebbe rilasciare del liquido e danneggiare l'elettronica.

**Per qualunque altra informazione potete rivolgervi al nostro ufficio tecnico**

**Telefono: 02.5392212 r.a.**

**Mail: tecnico@rupac.com**